

Dostosowanie zdolności połowowych do dostępnych zasobów

Zreformowana Wspólna Polityka Rybacka (WPRy) musi obniżyć zdolności połowowe dostosowując je do dostępnych zasobów. Działania zmierzające do redukcji zdolności połowowych muszą zagwarantować, że pozostała flota będzie cechować się zrównoważeniem pod względem jej wielkości i rodzaju.

Postulowana polityka

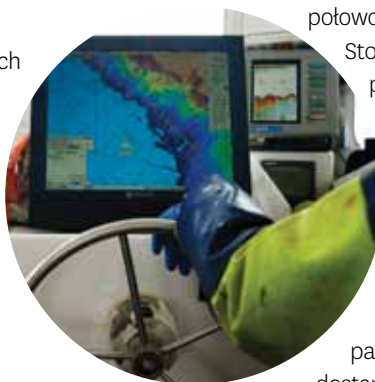
OCEAN2012 proponuje redukcję zdolności połowowych floty Unii Europejskiej, promującą ekstensywne rybołówstwo i eliminującą najbardziej niszczące i nierównoważone praktyki. Postulujemy, aby instytucje zarządzające rybołówstwem:

- dokonywały oceny równowagi pomiędzy zdolnościami połowowymi a indywidualnym dostępem dla każdego łowiska;
- określiły ilościowe i jakościowe cele zarządzania zdolnościami połowowymi oraz przyjęły plany wdrażania, z obowiązkiem określenia terminów i docelowych wartości redukcji dla każdego łowiska;
- stworzyły połączone instrumenty finansowe, prawne i inne, umożliwiające restrukturyzację floty UE na podstawie kryteriów dających pierwszeństwo zrównoważonemu rybołówstwu pod względem ekologicznym i społecznym;
- zakończyły subsydia wspierające podnoszenie zdolności połowowych i przetowienie; oraz
- aby uznały, że po osiągnięciu przez flotę zrównoważonego rozmiaru, niezbędne jest systematyczne łagodzenie skutków wzrostu zdolności połowowych wynikających z postępu technologicznego, w celu zapewnienia zrównoważenia długoterminowych zdolności połowowych floty.

Opis sytuacji

Nadmierne zdolności połowowe floty Unii Europejskiej (UE), utrzymujące się już przez wiele lat, są jedną z zasadniczych przyczyn problemów, rybołówstwa UE. Ocenia się, że w niektórych przypadkach zdolności połowowe przekraczają dwu-, a nawet trzykrotnie zrównoważony poziom. Prowadzi to do przetowienia oraz sprzyja nielegalnym, nieraportowanym i nieuregulowanym (IUU) połowom, a także sprawia, że rybołówstwo staje się nieopłacalne i nieefektywne.

Instytucje zarządzające rybołówstwem w UE od dziesięcioleci usiłują poradzić sobie z nadmiernymi zdolnościami połowowymi. Wielokrotnie próby reformy systemu subsydiów, oraz szereg programów złomowania jednostek rybackich nie zapewniły równowagi zdolności połowowych i zasobów, głównie z powodu zbyt niskich docelowych poziomów redukcji, wzrost wydajności w wyniku modernizacji oraz sprzecznych z przyjętymi celami subsydiów. W ramach procesu reformy WPRy Komisja Europejska prowadzi obecnie dyskusję na temat głównej strategii redukcji zdolności połowowych, polegającej na wprowadzeniu ogólnowspólnotowego systemu indywidualnych zbywalnych kwot połowowych (ITQ). Należy jednak zauważyć, że problem nadmiernych zdolności



połowowych nie sprowadza się jedynie do „wielkości”. Stosowane w przeszłości rozwiązania „ilościowe”, polegające na zasadzie „uniwersalnego rozmiaru”, często prowadziły do złomowania wielu małych jednostek połowowych, co nie doprowadzało do zmniejszenia ogólnej ilości mocy połowowych. Nadmierne zdolności połowowe to także problem jakościowy, ponieważ różne segmenty floty oraz różne narzędzia połowowe mają różne wymagania paliwowe i różne oddziaływanie na środowisko, dostarczają ryby różnej jakości, oraz dają zróżnicowane skutki społeczne.

Kryteria oceny nadmiernych zdolności połowowych

Dokładna ocena relacji pomiędzy zdolnościami połowowymi a dostępnymi zasobami na poszczególnych łowiskach jest podstawowym warunkiem skutecznej redukcji floty.

Obecne metody oceny zdolności połowowych, bazujące głównie na mocy silnika (hp lub kW) oraz na tonażu (GT) jednostki połowowej, są często nadużywane i nie odzwierciedlają rzeczywistej zdolności połowowej danej jednostki. Nowa WPRy powinna wymagać oceny bazującej na mocy poławiania, definiowanej jako śmiertelność połowowa gatunków docelowych powodowana przez daną jednostkę

Państwa członkowskie są obecnie zobowiązane do co rocznego raportowania stanu równowagi pomiędzy zdolnościami połowowymi flot w relacji do dostępnych zasobów. W praktyce, wiele państw nie wywiązuje się z tego obowiązku. W ramach nowej WPRy takie postępowanie powinno skutkować odmową dostępu do zasobów ryb oraz do publicznych funduszy.

Kryteria redukcji zdolności połowowej

Aby osiągnąć zrównoważoną flotę połowową, cele redukcji powinny zostać wyznaczone na podstawie jakościowej jak i ilościowej oceny.

OCEAN2012 postuluje redukcję europejskiej floty połowowej zgodnie z ekologicznymi i społecznymi kryteriami, oraz przyjęcie takich planów zarządzania flotą, które zawierać będą konkretne wartości docelowe oraz warunki usuwania jednostek nie spełniających określonych kryteriów. Chodzi o zachowanie jednostek najpełniej przyczyniających się do realizacji celów WPRy poprzez:

Ocenia się, iż moce połowowe przekraczają w niektórych przypadkach dwu- czy nawet trzykrotnie zrównoważony poziom. Prowadzi to do przetłowienia oraz sprzyja nielegalnym, nieraportowanym i nieregulowanym połowom, a także sprawie, że rybołówstwo staje się nieopłacalne i nieefektywne.



- stosowanie bardziej selektywnych metod połowu, narzędzi i praktyk o niskim poziomie przyłowów i niskim oddziaływaniu na środowisko morskie;
- stosowanie narzędzi i metod połowu zużywających mniej energii na tonę złowionych ryb; oraz
- wykazywanie się zgodnością z zasadami bezpieczeństwa i przestrzeganie zasad WPRyb oraz oferowanie wielu miejsc pracy o dobrej jakości.

Narzędzia służące do redukcji zdolności połowowych

Należy uchwalić takie przepisy prawa, które zobowiążą instytucje zarządzające rybołówstwem do realizacji przyjętych celów redukcji zdolności połowowej w określonym terminie, z rygorystycznymi sankcjami z tytułu nie wywiązania się z nałożonych zobowiązań. Do wsparcia takich działań można będzie wykorzystywać różnego rodzaju instrumenty, w tym instrumenty oparte na prawach połowowych

Zapisy o wsparciu złomowania były wysoce nieskuteczne, ponieważ „promowały nadmierne inwestycje i osłabiły wiarygodność rządów”¹. OCEAN2012 uznaje, że jednorazowy fundusz na złomowanie jest pożytecznym krótkoterminowym narzędziem, ale który jednak nie odnosi się do źródła przyczyn nadmiernych zdolności połowowych. Z ekologicznej perspektywy, wykup narzędzi o wysokim oddziaływaniu na ekosystemy może przyspieszyć przejście floty na narzędzia o niższym oddziaływaniu.

OCEAN2012 nie popiera ogólnospółnotowego systemu indywidualnych zbywalnych kwot, połowowych (ITQ) ponieważ dotychczasowe przykłady zastosowania takiego systemu w innych rejonach nie wykazują spójnego odnowienia biomasy stad. Ponadto, ogólnospółnotowy system ITQ:

- utrudni proces adaptacji systemów zarządzania rybołówstwem do lokalnych lub regionalnych uwarunkowań;
- może pozbawić państwa członkowskie możliwości realizacji celów strategicznych WPRyb;
- może sprzyjać spekulacjom rynkowym przy obrocie kwotami i prawami połowowymi, a ponadto niekoniecznie zapewni dostęp

do łowisk podmiotom łowiącym w najbardziej zrównoważony sposób.

Zarządzanie oparte na prawach połowowych (RBM) może dać dobre wyniki na poziomie państw członkowskich, gdyż zapewnia sektorowi sporą elastyczność, ale jedynie przy jednoczesnym funkcjonowaniu właściwych uwarunkowań, i nie we wszystkich okolicznościach. Prawa te mogą należeć do osób fizycznych lub do grup i mogą odnosić się do połowu, nakładu lub do obszaru.

Skuteczność RBM może zostać wzmocniona poprzez, między innymi, następujące elementy:

- zestaw konkretnych celów zarządzania określonych w przepisach prawa;
- kryteria dostępu do zasobów bazujące na uwarunkowaniach ekologicznych i społecznych (Dokument Informacyjny 4: Wynagradzanie Odpowiedzialnego Rybołówstwa przez Zapewnianie Pierwszeństwa w Dostępie do Łowisk);
- zapewnienie sprawiedliwości społecznej, poprzez alokację wstępną i ograniczenie kwot;
- ograniczenia dotyczące koncentracji własności i tworzenia monopoli lub karteli połowowych;
- zaangażowanie wszystkich interesariuszy w proces tworzenia i wdrażania;
- zapewnienie pokrycia kosztów (zasada „płaci ten, kto korzysta”);
- odpowiednie egzekwowanie prawa oraz regularne przeglądy w odniesieniu do wcześniej ustalonych założeń; oraz
- ograniczenie czasu obowiązywania przyznanego praw połowowych i włączenie zapisów o terminie końca obowiązywania przyznanego praw /strategii wyjścia.

Należy też pamiętać, aby pod żadnym pozorem redukcja zdolności połowowej nie została zrealizowana poprzez eksport jednostek do krajów rozwijających się.

Finansowanie

Rola subsydiów w promowaniu nadmiernych mocy połowowych jest dobrze udokumentowana. Zreformowany Europejski Fundusz Rybołówstwa (EFF) musi pomóc w realizacji, a nie w osłabianiu celów nowej WPRyb. Zapraszamy do przejrzania Dokumentu Informacyjnego 6, Subsydia: Publiczne Środki na Ustugi Publiczne.

¹ OECD, 2009. Redukcja zdolności połowowych. Najlepsze praktyki programów złomowania.

OCEAN2012 to koalicja organizacji zmierzających do takich zmian w europejskiej Wspólnej Polityce Rybackiej, które położą kres nadmiernym połowom, niszczyliskim praktykom połowów i umożliwią sprawiedliwe i równomierne korzystanie ze zdrowych zasobów ryb.

Koalicja OCEAN2012 została zainicjowana i jest koordynowana przez Pew Environment Group będącą agendą d/s ochrony przyrody fundacji the Pew Charitable Trusts - organizacji pozarządowej mającej na celu położenie kresu nadmiernym połowom ryb w oceanach świata.

Członkami założycielskimi OCEAN2012 są: Coalition for Fair Fisheries Arrangements, The Fisheries Secretariat, **nef** (new economics foundation), Pew Environment Group oraz Seas at Risk.